

SONARCOM

Sint Ignatiusstraat 134
9120 Kallo
+32 474 727 135

info@sonarcom.be
www.sonarcom.be



Lowrance 4X-elite

Handleiding draadloze dieptemeter
Dualscan module

Toetsen

Een geluid weerklinkt als je op een toets drukt. Hierdoor weet je dat het toestel een commando geaccepteerd heeft.



PWR / LIGHT : Om het toestel aan of uit te schakelen druk je de power toets in gedurende 3 seconden. Het toestel beschikt over 10 verlichtingniveaus. Deze kunnen ingesteld worden door nogmaals op de power toets te drukken nadat het toestel aangeschakeld is.

Opgelet: Probeer altijd eerst de dieptemeter op de boot aan te schakelen en dan pas uw scherm.

PAGES: Hiemee kan u de beeldweergave aanpassen. U kan kiezen tussen 'sonar page', 'split frequency' en 'split zoom'. Split frequency is een zinloze instelling doordat de 83kHz frequentie niet meer werkt op uw sonde. De split zoom pagina geeft een gespleten beeld weer waar links wordt ingezoomd om de getekende bodemlijn die rechts te zien is.

PIJLEN (▲▶▼◀): Deze toetsen gebruik je om virtueel elke mogelijkheid en functie van het toestel in te stellen of te veranderen.

MENU: Hiermee opent u sommige instellingen en zullen submenu's verschijnen.

ENTER: Bevestigen en bewaren van menu selecties en instellingen.

Geheugen

Door het toestel uit te schakelen met de power toets zullen instellingen opgeslagen worden. Denk er wel aan dat indien u de tuimelschakelaar gebruikt op de grijze case achter het scherm de aangepaste instellingen verloren gaan. Eens een instelling opgeslagen is zal deze niet meer wijzigen, dus kan u vanaf dan wel telkens de tuimelschakelaar gebruiken om het toestel uit te schakelen.

Geluidsignalen door de printplaat aan het scherm

De printplaat, achter het scherm gemonteerd, is uitgerust met een geluidsignaal. Deze zal te horen zijn in verschillende situaties.

- Pulserende toon: Verbinding verbroken / boot uitgeschakeld / batterij volledig leeg
- Volle toon: De voeding van de print in de boot is gezakt onder 11,1v.

Indien de voeding onder de 11,1v gezakt is wil dit zeggen dat je de batterij in de boot zal moeten vervangen. Voor de gebruikers waarbij de dieptemeter in de boot aangesloten is op de accu van de boot is dit een waarschuwing dat deze batterij bijna leeg is en je best naar de kant komt varen.

Capaciteit

Uw toestel is draadloos gemaakt en heeft een minimale en maximale diepte uitlezing. **De minimum diepte is 80 cm gerekend vanaf de onderzijde van de sonde, 30 meter is de maximale diepte.** Het spreekt dus voor zich dat indien u de DEPTH RANGE ofwel dieptebereik manueel gaat instellen u dus een maximum van 30 meter kiest.

Vanaf deze generatie is het mogelijk om de temperatuur draadloos af te lezen op uw scherm. Callibratie van de sondetemperatuur in het water is wel noodzakelijk. Raadpleeg hiervoor de handleiding van Lowrance. Indien de temperatuur voor u niet interessant is kan deze ook van uw scherm gewist worden via 'overlay data'.

BELANGRIJK !

Schakel **nooit** de toestellen aan **zonder antennes**. Plaats eerst de antennes op de boot en het scherm en schakel dan pas de stroom aan!

Schakel **altijd eerst het scherm** aan om de dieptemeter tijd te geven om zich in te stellen voor gebruik. Na het horen van de eerste biep is de dieptemeter klaar voor gebruik en mag de module op de boot aangeschakeld worden.

DISPLAY

Onderaan het scherm ziet u "200kHz" afgebeeld. Controleer dit en verander desnoods de instelling door via de MENU toets de frequentie aan te passen. De instelling moet 200kHz zijn en nooit 83kHz.

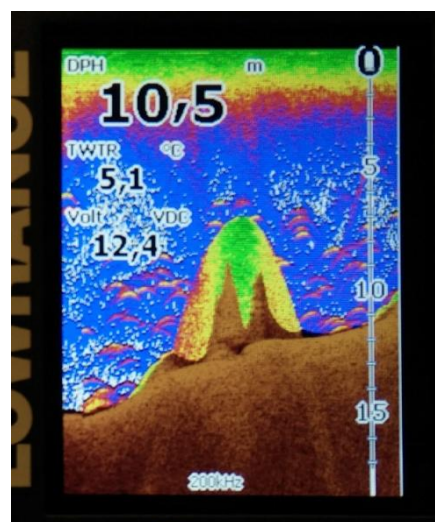
Rechts boven ziet u 0 en rechts onder 15. Dit is de depth range / dieptebereik waar uw scherm op ingesteld staat, en kan dus in dit geval dieptes weergeven tussen 0 en 30m.

Links bovenaan ziet u "10,5m" weergegeven. Dit is de waarde van de actuele diepte.

Watertemperatuur wordt op deze afbeelding weergegeven als 5,1°C

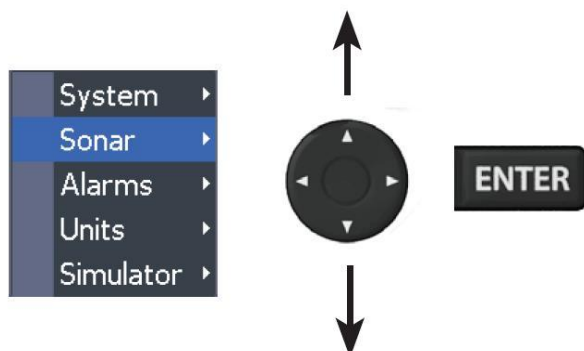
Daaronder staat de voltage van de stroomvoorziening van je scherm weergegeven.

Uw toestel is intussen zodanig aangepast dat de overlay data de diepte, temperatuur en de voltage zal weergeven.



MENU

Om het menu te openen drukt u op MENU. Hierbij zal standaard het 'SONAR MENU' openen. Indien u andere menu's wenst te openen drukt u nogmaals MENU.

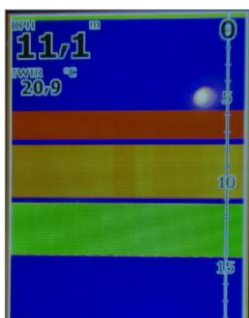
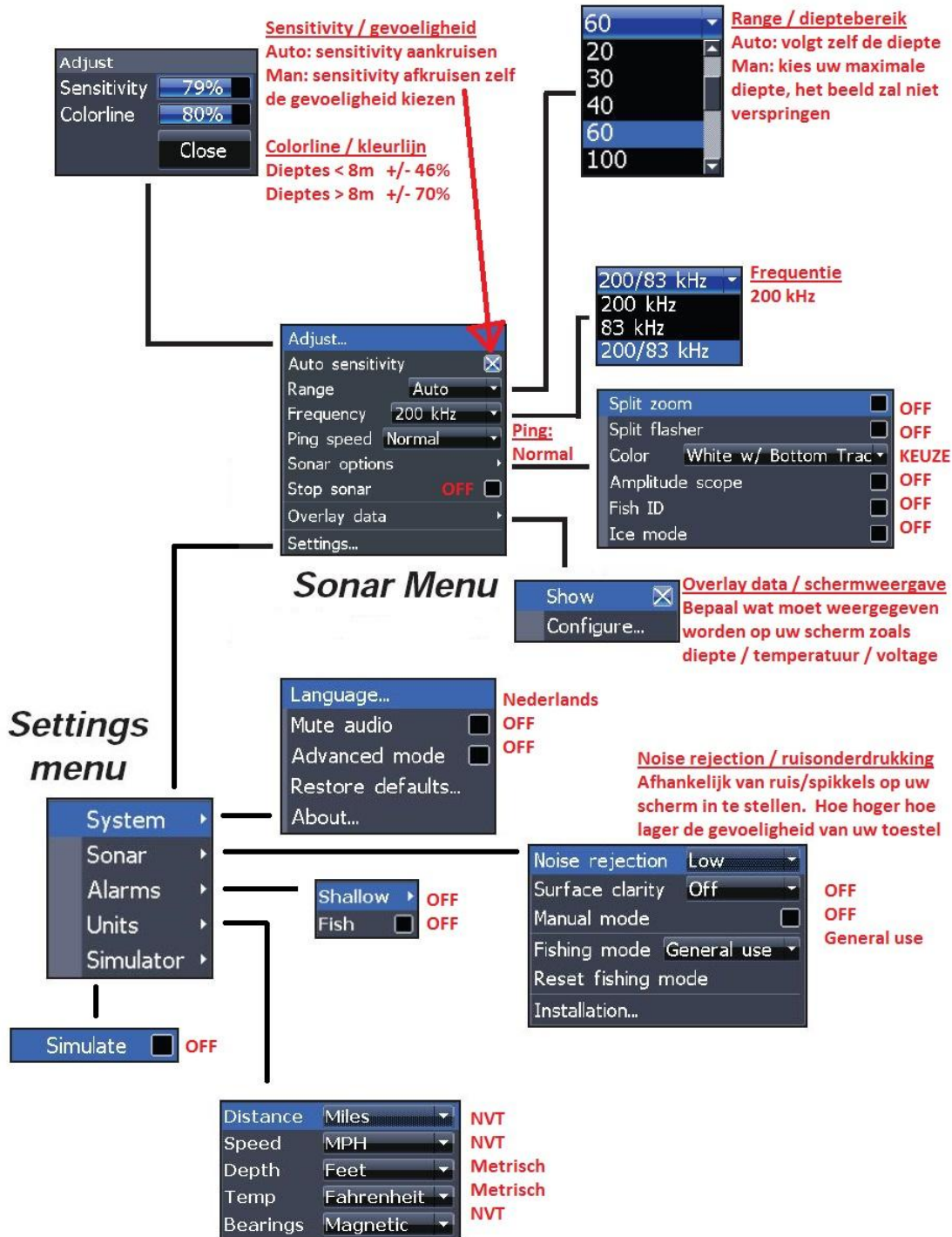


Na twee keer MENU te drukken zal u onderstaande popup te zien krijgen.

U kan dus nu door gebruik te maken van de pijltjes andere menu's openen door uw keuze te selecteren en daarna ENTER te drukken.

Indien u slechts 1 maal op MENU drukt komt u een andere popup tegen. Hieronder ziet u een afbeelding van dit beeld met alle mogelijke zijtakken. De rode tekst is de standaard instelling voor uw draadloze dieptemeter.

Op de volgende pagina ziet u beide menu's volledig ontplooid. De rode tekst en kruisjes zijn de instellingen zoals ze standaard zouden moeten staan. Indien u twijfelt kan u altijd controleren of de instelling nog juist staat en kan u ze terugzetten. Vergeet niet uw scherm nadien uit te schakelen met de power toets vooraan om de aanpassingen in het menu op te slagen voor volgend gebruik.



Het scherm heeft de mogelijkheid om de echosterkte in kleuren uit te drukken. Om een mooi resultaat te bekomen is het belangrijk de kleurlijn van uw toestel in te stellen.

Bij dieptes tot 8m stel je de kleurlijn in zoals op de afbeelding (+/- 46%). Bij grotere dieptes stel je die in rond de 70%.

Schakel enkel het scherm aan en laat de boot uit staan. U zal nu op het scherm drie gesimuleerde balken zien verschijnen. De 3 gesimuleerde balken moeten zodanig ingesteld worden zodat ze elk een andere kleur hebben.