

SONARCOM

Sint Ignatiusstraat 134
9120 Kallo
+32 474 727 135

info@sonarcom.be
www.sonarcom.be



Lowrance 4X-elite

Handleiding draadloze dieptemeter

TOETSEN

Een geluid weerklinkt als je op een toets drukt. Hierdoor weet je dat het toestel een commando geaccepteerd heeft.



Voorraanzicht van het toetsenbord

PWR / LIGHT

Om het toestel aan of uit te schakelen druk je de power toets in gedurende 3 seconden. Het toestel beschikt over 10 verlichtingniveaus. Deze kunnen ingesteld worden door nogmaals op de power toets te drukken nadat het toestel aangeschakeld is.

Opgelet: Probeer altijd eerst de dieptemeter op de boot aan te schakelen en dan pas uw scherm.

PAGES

Hiemee kan u de beeldweergave aanpassen. U kan kiezen tussen 'sonar page', 'split frequency' en 'split zoom'. Split frequency is een zinloze instelling doordat de 83kHz frequentie niet meer werkt op uw sonde. De split zoom pagina geeft een gespleten beeld weer waar links wordt ingezoomd om de getekende bodemlijn die rechts te zien is.

PIJLEN (▲▶▼◀)

Deze toetsen gebruik je om virtueel elke mogelijkheid en functie van het toestel in te stellen of te veranderen.

MENU

Hiermee opent u sommige instellingen en zullen submenu's verschijnen.

ENTER

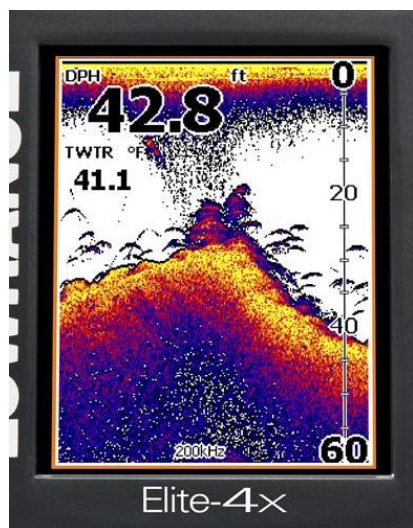
Bevestigen en bewaren van menu selecties en instellingen worden uitgevoerd door deze toets.

GEHEUGEN

Door het toestel uit te schakelen met de power toets zullen instellingen opgeslagen worden. Denk er wel aan dat indien u de tuimelschakelaar gebruikt op de grijze case achter het scherm de aangepaste instellingen verloren gaan. Eens een instelling opgeslagen is zal deze niet meer wijzigen, dus kan u vanaf dan wel telkens de tuimelschakelaar gebruiken om het toestel uit te schakelen.

De 'setup wizard' zal enkel zichtbaar zijn indien u het toestel voor de eerste keer zou opstarten. Doordat dit toestel omgebouwd is zal deze wizard reeds doorlopen zijn. Hierin wordt gevraagd welk metrisch stelsel u zal gebruiken en welke voorkeuren weergegeven moeten worden.

DISPLAY



Onderaan het scherm ziet u “200kHz” afgebeeld. Controleer dit en verander desnoods de instelling door via de MENU toets de frequentie aan te passen. De instelling moet 200kHz zijn en nooit 83kHz.

Rechts boven ziet u 0 en rechts onder 60. Bij deze afbeelding zijn dit waarden in ft. Dit is de depth range / dieptebereik waar uw scherm op ingesteld staat, en kan dus in dit geval dieptes weergeven tussen 0 en 60ft.

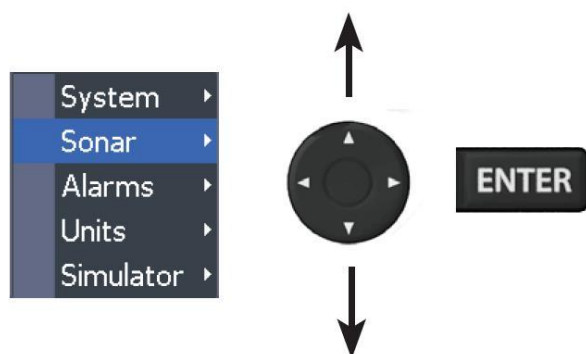
Links bovenaan ziet u “42,8ft” weergegeven. Dit is de waarde van de actuele diepte.

Watertemperatuur wordt niet weergegeven wanneer de dieptemeter draadloos gemaakt is. Deze functie vervalt volledig. Hier kan je eventueel wel de voltage van de stroomvoorziening van je scherm weergeven. Uw toestel is intussen zodanig aangepast dat de overlay data de diepte en de voltage weergeven. Op uw scherm zal u dus TWTR niet meer zien afgebeeld maar wel de spanning van de accu die stroom voorziet voor uw scherm.

MENU

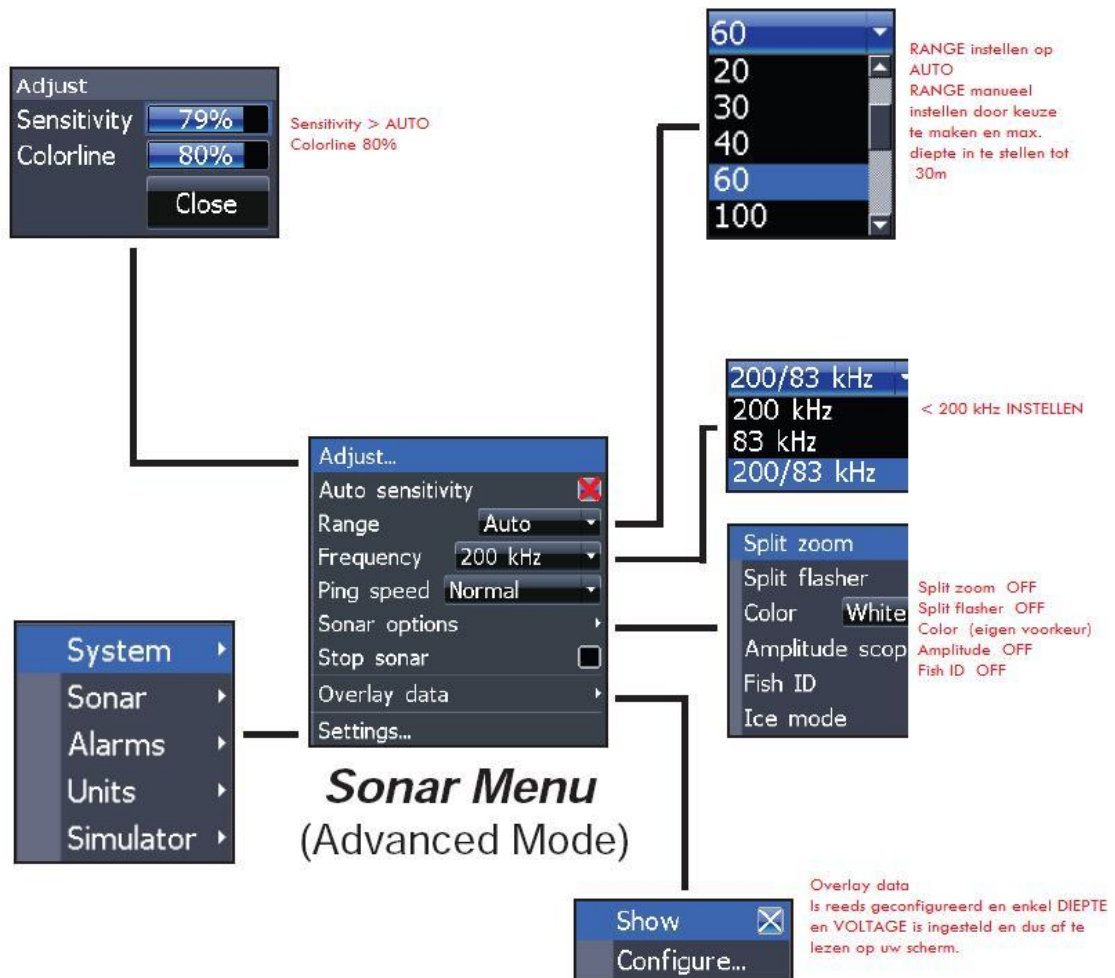
Om het menu te openen drukt u op MENU. Hierbij zal standaard het ‘SONAR MENU’ openen. Indien u andere menu’s wenst te openen drukt u nogmaals MENU.

Na twee keer MENU te drukken zal u onderstaande popup te zien krijgen.



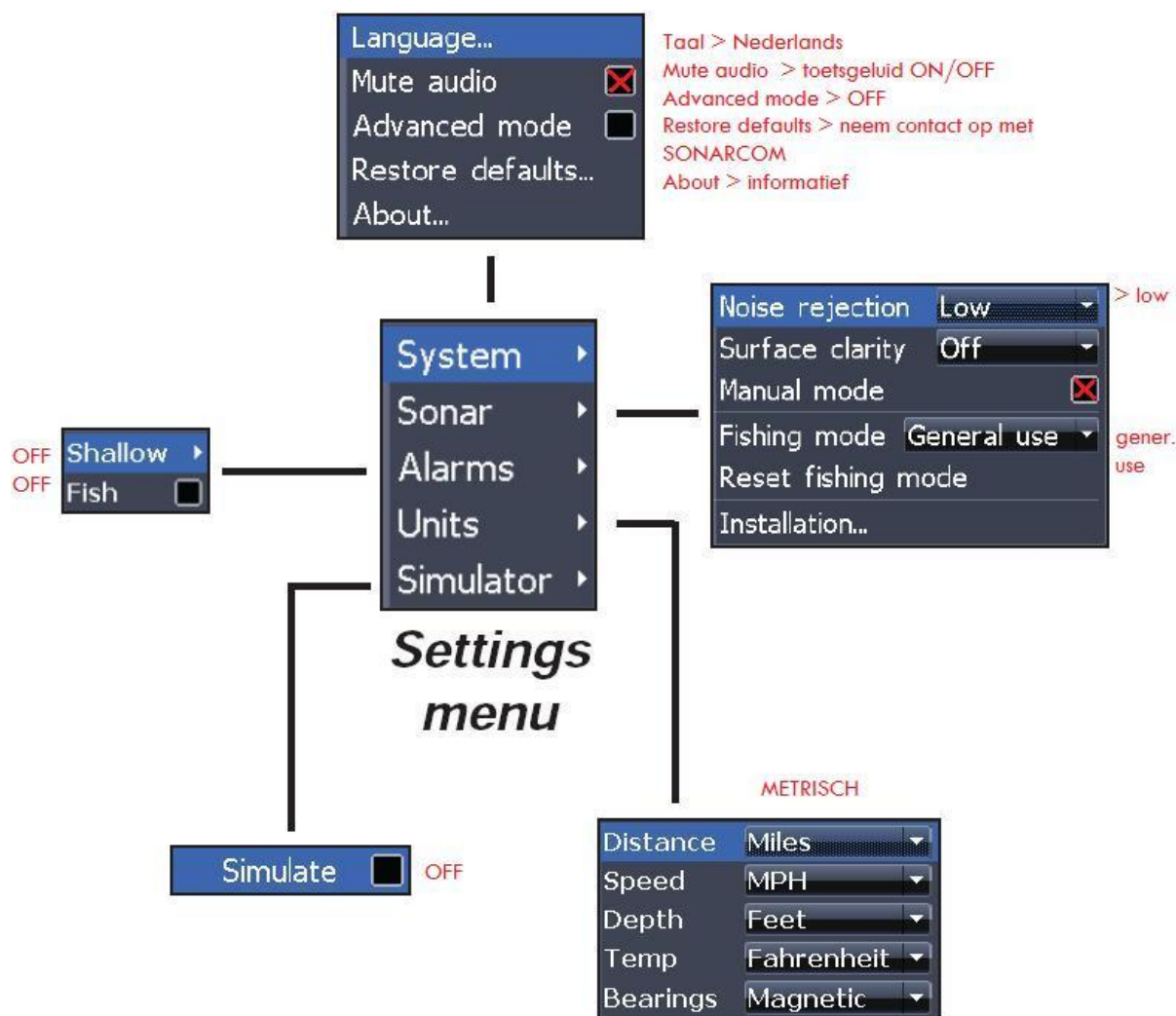
U kan dus nu door gebruik te maken van de pijltjes andere menu’s openen door uw keuze te selecteren en daarna ENTER te drukken.

Indien u slechts 1 maal op MENU drukt komt u een andere popup tegen. Hieronder ziet u een afbeelding van dit beeld met alle mogelijke zijtakken. De rode tekst is de standaard instelling voor uw draadloze dieptemeter.



Uw toestel is draadloos gemaakt en heeft een minimale en maximale diepte uitlezing. **De minimum diepte is 80 cm gerekend vanaf de onderzijde van de sonde, 30 meter is de maximale diepte.** Het spreekt dus voor zich dat indien u de DEPTH RANGE ofwel dieptebereik manueel gaat instellen u dus een maximum van 30 meter kiest.

ALGEMENE MENU INSTELLINGEN



Geluidsignalen door de printplaat aan het scherm

De printplaat, achter het scherm gemonteerd, is uitgerust met een geluidsignaal. Deze zal te horen zijn in verschillende situaties.

- Het toestel zal een **pulserende toon weergeven van zodra de verbinding tussen boot en scherm weggevallen is**. Het kan echter voorvallen dat hij een enkel geluidsignaal geeft maar daarna terug gewoon verder doet met de meting.
- Het toestel zal een **volle toon weergeven van zodra de batterij die voeding geeft aan de print in de boot onder de 11.1V zakt**. Op deze manier ben je op de hoogte dat je stilaan de batterij zal moeten vervangen. Voor de gebruikers waarbij de dieptemeter in de boot aangesloten is op de accu van de boot is dit een waarschuwing dat deze batterij bijna leeg is en je best naar de kant komt varen.
- Het toestel zal een pulserende toon weergeven van zodra je de spanning van de print in de boot uitschakelt. Op deze manier zal u niet vergeten de hoofdschakelaar van het scherm te bedienen zolang een batterij aangekoppeld is en dus de batterij van het scherm niet langer onnodig belasten.