

SONARCOM

Sint Ignatiusstraat 134
9120 Kallo
+32 474 727 135

info@sonarcom.be
www.sonarcom.be



Lowrance X4

Handleiding draadloze dieptemeter

TOETSEN

Een geluid weerklinkt als je op een toets drukt. Hierdoor weet je dat het toestel een commando geaccepteerd heeft.



Vooraanzicht, met het scherm en het toetsenbord

PWR/CLEAR

In de tekst van de handleiding wordt deze toets PWR genoemd. Gebruik deze toets om het toestel aan of uit te zetten. Deze toets wist menuselecties en de menu's van het scherm. Om een menu van het scherm te wissen, druk je PWR 1 keer.

Om het toestel uit te zetten moet je de PWR toets 5 tellen ingedrukt houden. Alle instellingen worden op deze manier opgeslagen (*)

MENU UP en MENU DOWN

In de handleiding komen deze toetsen voor als MENU UP en MENU DOWN. Meestal moet je gewoon 1 van de beide menu toetsen duwen, zodat de tekst simpelweg het woord MENU gebruikt. Gewoonlijk, als er MENU staat, kan je best MENU UP duwen voor consistentie.

Deze sonar heeft verschillende mogelijkheden die allen toegankelijk zijn via de menu toetsen. Met de MENU UP toets ga je van voor naar achter door het menu, met de MENU DOWN toets ga je achterwaarts door het menu en keer je terug naar een vorig menu.

Om het eerste menu te zien kan je één van beide MENU toetsen gebruiken.

Om de andere menu's te zien druk je herhaaldelijk een MENU toets om de menulijst te doorlopen.

PIJLEN (up en down)

Deze toetsen gebruik je om virtueel elke mogelijkheid en functie van het toestel in te stellen of te veranderen.

(*) GEHEUGEN

Het toestel heeft een permanent geheugen dat de volgende instellingen bewaart als het scherm uitgeschakeld wordt door de PWR toets te blijven indrukken tot het toestel uitgeschakeld is. Dit kan je mooi volgen door het aftellen van 5 tot 1.

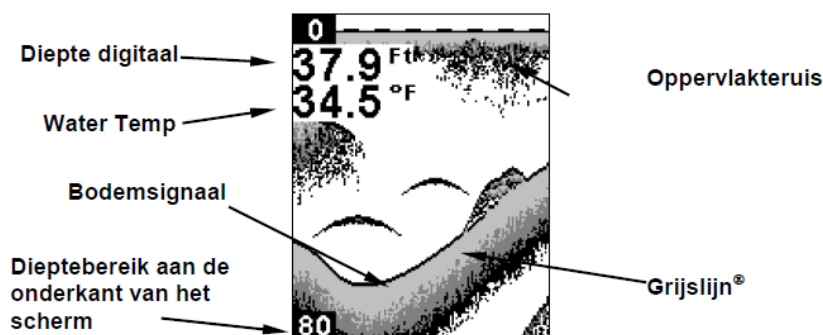
Instellingen die hij kan bewaren zijn: dieptebereik, maateenheden, grootte van de aanduidingen voor temperatuur en diepte, Fish I.D., instellingen voor ruisonderdrukking, het display contrast, ondiep en diep alarm.

Het heeft geen interne batterij nodig en gebruikt er ook geen, zodat je je geen zorgen hoeft te maken voor vervanging ervan.

OPGELET: De kans bestaat echter dat opgeslagen instellingen zichzelf toch veranderen. Dit komt vooral door het scherm aan te schakelen en daarna te veel tijd te laten tot het aanschakelen van de boot. De instellingen kunnen dan terug op fabrieksinstelling terugvallen. De eigenlijke oorzaak is dat het toestel geen sonde kan detecteren (draadloos gemaakt). Dus zo snel mogelijk de boot aanschakelen nadat je het scherm aangezet hebt of beter nog, eerst de boot aanzetten en daarna het scherm.

DISPLAY

Wanneer je het toestel aanzet, zal het achtergrondlicht gedurende 10 seconden aan- en uitgaan. Het BACKLIGHT menu (achtergrondlicht) verschijnt op het scherm. Om de verlichting aan of uit te schakelen druk je de pijltjestoetsen ↓ en ↑. Druk de PWR toets om het scherm te wissen.



Full chart met de digitale diepte en de temperatuur. Fish ID is uitgezet

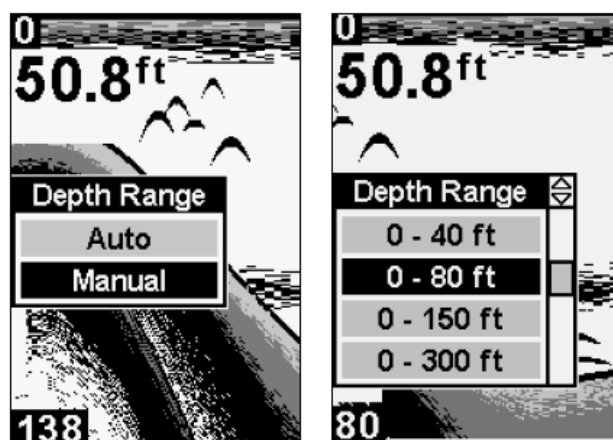
Watertemperatuur wordt niet weergegeven wanneer de dieptemeter draadloos gemaakt is. Deze functie vervalt volledig. Hier kan je eventueel wel de voltage van de stroomvoorziening van je scherm weergeven.

MENU : depth range – dieptebereik

Als het toestel wordt aangezet, past het toestel automatisch het dieptebereik aan volgens de waterconditie. In de automatische range mode wordt de bodem altijd weergegeven in het onderste deel van het scherm. Je kan het automatische dieptebereik uitschakelen en manueel een dieptebereik selecteren. Dit doe je vooral wanneer je merkt dat het beeldscherm onnodig verspringt en dus telkens zijn dieptebereik aanpast ook al is dit niet nodig. Door je scherm manueel te zetten stopt dit verspringen en zal hij uw keuze in bereik vasthouden.

Om het bereik manueel te nemen; druk MENU tot het dieptebereik-menu verschijnt. Druk ↓ om manueel te selecteren, druk dan MENU UP. In dit beeld gebruik je de pijltjestoetsen ↓ en ↑ om het gewenste dieptebereik te kiezen. Als je klaar bent, druk PWR om het menu van het scherm te verwijderen.

Uw toestel is draadloos gemaakt en heeft een minimale en maximale diepte uitlezing. **De minimum diepte is 80 cm gerekend vanaf de onderzijde van de sonde, 30 meter is de maximale diepte.**



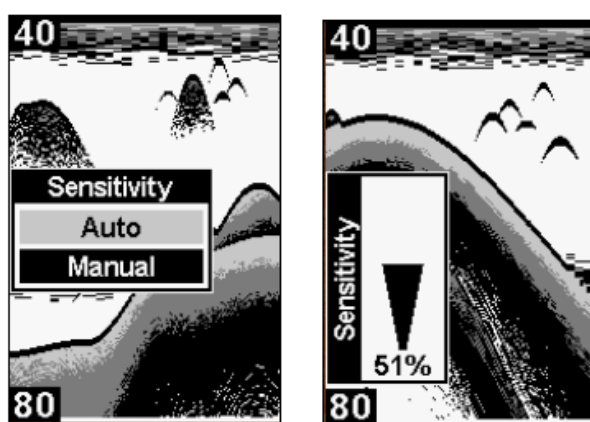
Het dieptebereik menu met manueel geselecteerd. Het dieptebereik van 0 tot 80 ft is geselecteerd.

MENU : zoom

De zoommogelijkheid van dit toestel vergroot alle beelden op het scherm door de grootte van de echos te verdubbelen (2 x zoom). Bijvoorbeeld, als het huidige automatische dieptebereik van 0 tot 10 meter is, zal Zoom een vergroot beeld tonen van de waterkolom van 5 tot 10 meter met altijd de bodem in beeld. Meestal heeft deze functie geen meerwaarde bij draadloos gebruik en blijft de zoom dan ook **uitgeschakeld** staan.

MENU : sensitivity – gevoeligheid

Sensitivity of gevoeligheid controleert de mogelijkheid van het toestel om echo's op te vangen. Als je meer detail wil zien probeer dan de gevoeligheid te verhogen, beetje bij beetje. Er zullen situaties zijn waarbij er teveel "ruis" op het scherm verschijnt. De gevoeligheid verminderen zal het ruis verminderen. De veranderingen in de gevoeligheid kan je zien op de kaart als ze voortbeweegt. Je kan de graad van gevoeligheid veranderen in automatische en in manuele mode. Draadloos zit de gevoeligheid bijna altijd **tussen de 80% en de 99%**.



Gevoeligheid ingesteld op manueel (links) en rechts de controlebalk van de gevoeligheid.

MENU : grayline – grijslijn

Een zachte, modderige of begroeide bodem geeft een zwakker signaal terug wat getoond wordt door een smalle of helemaal geen grijslijn. De bodemlijn is dan bijna volledig in zwarte tinten uitgetekend. Een harde bodem geeft een sterk signaal terug wat resulteert in een brede grijslijn. In de bodemlijn zie je nu een grijze lijn verschijnen. Hoe dunner de totale bodemlijn hoe harder de bodem.

Uw draadloos toestel werkt tien keer minder gevoelig dan het oorspronkelijke fabrikaat. Daardoor is het onderscheid tussen een harde en een zachte bodem moeilijker (tien keer minder goed) waar te nemen, en dit dan vooral op grotere diepte. **De standaard instelling van grijslijn is rond de 60%.**

MENU : chart scroll – beeldsnelheid

De snelheid waarmee de echo's over het scherm scrollen wordt beeldsnelheid genoemd. De **standaard waarde voor dit toestel is 100%** en wij raden aan om deze instelling te behouden voor bijna alle visomstandigheden.

Toch kan het nuttig zijn om een beetje te experimenteren met deze instelling. Je zal een beter beeld krijgen tijdens een verkenning als je de beeldsnelheid verlaagd naar 75%. Op deze manier blijft de informatie langer zichtbaar op het scherm.

Een tragere beeldsnelheid heeft geen invloed op het aantal metingen per seconde! De metingen worden als het ware korter bij elkaar getekend.

MENU : Fish ID - vis identificatie

Uw draadloos toestel werkt tien keer minder gevoelig dan het oorspronkelijke fabrikaat. Daardoor is het zo goed als onmogelijk om de Fish ID functie nuttig te kunnen gebruiken. Standaard staat deze functie dan ook **uitgeschakeld**.

MENU : Fish Track

FishTrack toont de diepte van een visymbool wanneer het op het scherm komt. Standaard staat deze functie **uitgeschakeld** bij een draadloos toestel.

MENU : alarmen

Het toestel heeft 4 verschillende soorten alarm: **visalarm, diep en ondiep alarm en batterijalarm**. Standaard staan deze functies **uitgeschakeld** bij een draadloos toestel.

MENU : noise reject – ruisonderdrukking

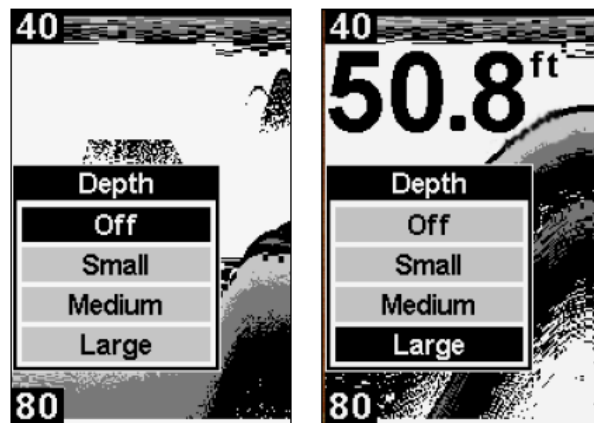
ASP is een geïntegreerd ruis onderdrukkingssysteem in het toestel. Het evalueert constant het effect van de snelheid van de boot, de waterconditie en elektrische storingen. Het geeft je automatisch het best mogelijke beeld in de meeste omstandigheden.

ASP is een effectief instrument om ruis te onderdrukken. In dieptemeter termen, is ruis elk ongewenst signaal. Het wordt veroorzaakt door elektrische of mechanische bronnen zoals lenspompen, motor ontstekingssystemen en bedrading, luchtballen onder de transducer, zelfs trillingen van de motor. In al deze gevallen kan ruis ongewenste signalen op het scherm geven. ASP of noise reject heeft 3 niveaus: uit, laag en hoog.

Draadloos staat deze instelling standaard op **low / laag** ingesteld.

Menu : depth display – diepte weergave

De diepte kan digitaal op het scherm getoond worden in **klein, medium, groot of helemaal niet**.



Depth menu met Depth display uitgezet (links). Depth display ingesteld op Large (rechts).

Menu : Temperature display – temperatuur

De temperatuur kan digitaal op het scherm getoond worden in 2 groottes, klein of medium of helemaal niet. Door het draadloos maken van uw toestel is de sondekabel doorgeknipt en vervalt de bimetaalmeting die de watertemperatuur zou kunnen weergeven op uw scherm. Deze aanduiding staat dan ook standaard **uitgeschakeld**.

Menu : Voltage

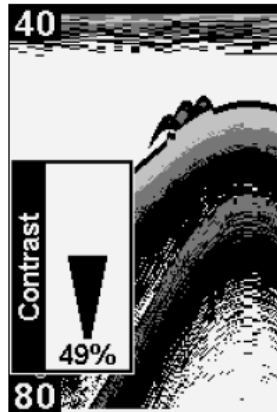
Het voltage menu toont de voltage van de batterij aan het scherm in 2 groottes, klein en medium. Het kan ook uitgezet worden.

Menu : Backlight – verlichting

Het display heeft een achtergrondverlichting voor gebruik 's nachts. Indien u het scherm aan zet zal u de vraag krijgen of u de achtergrondverlichting wilt gebruiken of niet. U kan deze ook inschakelen via het menu.

Menu : Contrast

Het contrast van het beeldscherm van het toestel is aanpasbaar om te voldoen aan verschillende licht omstandigheden. Hierdoor zal je het scherm onder verschillende hoeken of op verschillende tijdstippen van de dag goed kunnen aflezen. Meestal is een **contrast instelling van 50%** de goede.



Menu : Simulator

In het toestel werd een simulator ingebouwd die een gesimuleerde bodem en vissignalen weergeeft. Indien deze functie aan staat is het toestel onbruikbaar. Standaard wordt deze instelling dan ook **uitgeschakeld**.

Reset options herzetten van alle opties

Dit commando wordt gebruikt om alle kenmerken, opties en instellingen in hun originele fabrieksinstelling te herstellen. Dit is nuttig als je verschillende instellingen veranderd hebt en het toestel terug wil zetten naar de basis automatische bediening.

Zet toestel af. Druk en hou ↓ toets en de MENU DOWN toets tegelijkertijd vast terwijl je de PWR toets drukt. Laat de toetsen los als het toestel opstart. Het toestel zal opstarten met de fabrieksinstellingen hersteld. **Voer dit enkel uit na telefonisch contact!**

Geluidsignalen door de printplaat aan het scherm

De printplaat, achter het scherm gemonteerd, is uitgerust met een geluidsignaal. Deze zal te horen zijn in verschillende situaties.

- Het toestel zal een **pulserende toon weergeven van zodra de verbinding tussen boot en scherm weggevallen is**. Het kan echter voorvallen dat hij een enkel geluidsignaal geeft maar daarna terug gewoon verder doet met de meting.
- Het toestel zal een **volle toon weergeven van zodra de batterij die voeding geeft aan de print in de boot onder de 11.1V zakt**. Op deze manier ben je op de hoogte dat je stilaan de batterij zal moeten vervangen. Voor de gebruikers waarbij de dieptemeter in de boot aangesloten is op de accu van de boot is dit een waarschuwing dat deze batterij bijna leeg is en je best naar de kant komt varen.
- Het toestel zal een pulserende toon weergeven van zodra je de spanning van de print in de boot uitschakelt. Op deze manier zal u niet vergeten de hoofdschakelaar van het scherm te bedienen zolang een batterij aangekoppeld is en dus de batterij van het scherm niet langer onnodig belasten.